



ПРИЛОЖЕНИЕ К ЖУРНАЛУ «ЮНЫЙ ТЕХНИК»

Б. Александров

Пришкольный сад



Саженец высаживайте вдвоем. Один держит его в наклонном положении, другой расправляет корни и уплотняет почву, другой подсыпает почву к основанию кустика. Вокруг корней растения не должно остаться пустот. Высаженные растения хорошо полейте. Перед этим вокруг саженца сделайте лунки, в каждую лунку влейте около половины ведра воды. После полива присыпьте лунки сухой землей или торфом. Саженцы после посадки обрежьте: растения начнут хорошо куститься. На каждом побеге оставьте по две-три почки.

Большой интерес для юных садоводов представляет и крыжовник. Его ягоды нередко называют «северным виноградом». Они сладки, вкусны, да и витаминов в них много. Некоторые сорта крыжовника по содержанию витамина С превосходят лимон. Богаты ягоды и полезными минеральными веществами.

Эту ягодную культуру ценят и за высокую урожайность. Оказываются, крыжовник самый урожайный, самый щедрый из всех ягодников. К тому же он долговечен. Известны случаи, когда он рос и плодоносил почти полвека!

Советские селекционеры вывели много новых замечательных сортов крыжовника. Из новых сортов раннего срока созревания привлекает внимание сорт Пионер. Сорт ценится за хорошую урожайность, устойчивость к сферотеке (мучнистая роса). Вам не придется вести упорную борьбу с этой довольно распространенной болезнью крыжовника. Вкус ягод хороший, можно использовать в свежем виде и для варенья. Сорт районирован в Ленинградской, Ульяновской, Кировской, Новгородской и других областях.

Другой новый сорт Московский красный ценится за прекрасный вкус ягод и их красивый вид. Количество различных сахаров в ягодах доходит до 15,6 процента. Ягоды темно-красные, довольно крупные. Урожайность до 219 центнеров с гектара. Сорт районирован в Московской, Липецкой, Брянской и других областях.

Всем хорош крыжовник. Да уж очень остры шипы на побегах. Но вот крыжовник сорта Смена почти без шипов. Очень легко собирать его темно-вишневые ягоды.

Сорт Смена устойчив к сферотеке и отличается высокой урожайностью. Сорт районирован в Костромской, Калужской, Московской, Смоленской и других областях.

Широко рекомендован к выращиванию в стране новый сорт — Русский. Ягоды темно-красные, крупные, с сочной, нежной мякотью, с приятным, десертным вкусом. Ягоды очень хороши в свежем виде, годятся и для приготовления варенья.

Очень популярен старый сорт Финик. Он известен высокой урожайностью. С отдельных кустов можно снять даже до 32 килограммов ягод. Сорт поздний, зимостойкий. Ягоды очень крупные, весом до 20 граммов, вкус приятный, при полном созревании темно-красные. Сорт районирован в Горьковской, Кировской, Ярославской, Калининской, Московской и других областях.

Высаживать крыжовник надо на солнечном, защищенном от холодных ветров месте, на незаболоченных участках. Очень хорошо развивается крыжовник на суглинистых, богатых перегноем почвах, а также на черноземах. В песчаные почвы перед посадкой надо добавить перегной.

Саженцы лучше высаживать в посадочные ямы. Обычно их делают глубиной 30—35 и диаметром 40—50 сантиметров. В ямы надо внести удобрения, которые предварительно следует перемешать с верхним наиболее плодородным слоем земли.

Между рядами крыжовника оставляйте расстояние в 2,0 метра, в ряду — 1,5 метра. Саженцы высаживайте несколько глубже, чем они сидели в питомнике (на три-пять сантиметров). Однако сильно заглублять корневую шейку саженцев крыжовника нельзя, особенно на тяжелых суглинистых и глинистых почвах, это может замедлить рост и даже погубить саженцы.

Высаживайте крыжовник весной и осенью. Саженцы крыжовника надо сажать немного наклонно по направлению рядов. Обрежьте побеги саженцев. После обрезки каждый побег должен быть длиной в 20 сантиметров: растение будет меньше испарять влаги и лучше ветвиться. Проведите полив посадок, лунки присыпьте сухой землей.

В пришкольном саду хорошо иметь и малину. Ягоды садовой малины не только вкусны, нежны, но и полезны. В них много витаминов. В ягодах приятно сочетаются глюкоза, фруктоза, сахароза, яблочная и лимонная кислоты. Есть в ягодах и салициловая кислота, минеральные и другие полезные вещества. Из малины готовят вкусное желе, пастилу. Варенье и сушеные ягоды — хорошее средство при простуде.

Но помните, только сортовая малина принесет вам обильный и вкусный урожай. Вы будете довольны, если, например, посадите такой замечательный сорт как Калининградская. Ягоды сорта очень крупные, сочные, с очень приятным вкусом. Сорт широко рай-

онирован по стране, например, в Московской, Ульяновской, Кировской, Владимирской, Смоленской, Ростовской и других областях.

Среди ранних сортов ценными качествами выделяется сорт Новость Кузьмина. Сорт очень зимостоек, урожаен. Ягоды созревают рано, они крупные, густо опушенные, сладкие, десертного вкуса, ароматные, красивой темно-красной окраски. Сорт рекомендован для выращивания в областях средней и северной полосы, в Сибири, на Урале.

В Сибири очень популярен сорт Вислуха. Его ценят за высокую урожайность, зимостойкость, десертный вкус ягод. Побегов дает много, размножить его можно быстро. Очень важно, что побеги сорта очень гибкие, их легко пригнуть к земле, и под снежным покровом они перезимуют без повреждений.

Для выращивания малины надо отвести специальный участок. Нередко высаживают малину по границам участка, вдоль забора. Не сажайте ее между плодовыми деревьями в саду, она быстро разрастется, иссушит почву и затруднит ее обработку.

Выращивать малину лучше всего на хорошо освещенном участке, защищенном от холодных ветров. На возвышенных участках, где зимой сдувается снег, ее кусты могут вымерзнуть. На избыточно увлажненных участках малина вымокает. Малина хорошо развивается на рыхлой, плодородной почве при достаточном увлажнении.

Малину высаживайте весной и осенью. Участок необходимо заранее глубоко перекопать, внести перегной. На кислых почвах проводите известкование. Посадочные ямы делайте размером 35×35 сантиметров. В ямы внесите перегной или компост, суперфосфат, древесную золу — все перемешайте. Азотные удобрения при посадке не вносите.

Перед посадкой надземную часть саженцев укоротите, если они не были обрезаны в питомнике. Надземная часть саженцев должна быть длиной в 20—30 сантиметров. Корни саженцев предварительно обмокните в почвенной болтушке. При посадке саженцев малины не заглубляйте их корневые шейки. Только на супесчаных почвах можно сажать малину несколько глубже, чем она сидела на маточной плантации. При посадке корни расправьте, не допускайте их загибания вверх. Почву вокруг корней уплотните. Посадки обильно полейте и присыпьте лунки сухой землей.

Для лучшего освещения растений и прогревания почвы в северной и средней полосе ряды малины надо располагать в направлении с севера на юг. В пришкольных садах между растениями в ряду должно быть расстояние в 0,75 метра, а между рядами — 1,5 метра.

В дальнейшем необходимо рыхлить почву, давать удобрительные подкормки, проводить прореживание, обрезку побегов, их подвязку, пригибание на зиму. Боритесь с вредителями и болезнями!

Высокие урожаи в саду нельзя получить, если не вести борьбу с вредителями и болезнями. Без такой борьбы можно потерять половину и даже больше урожая. В Молдавии были проведены интересные подсчеты. Оказалось, что каждый рубль, затраченный на борьбу с вредителями и болезнями, сохраняет на 30—40 рублей урожай садов и виноградников.

Вот, например, самым опасным вредителем плодов яблони является яблонная плодоярка (рис. 6). Борьба с ней необходима в каждом пришкольном саду, если не хотите иметь червивые яблоки. Большой вред садам наносят и такие вредители, как непарный шелкопряд, кольчатый шелкопряд, боярышница, златогузка, яблонная моль, розанная листовёртка, яблонный цветоед, крыжовниковая огневка, яблонная медяница, тли, клещи и др.

С вредителями сада можно бороться с помощью различных ядохимикатов. Однако их использование требует умелого обращения и большой осторожности. Многие из них очень ядовиты и для человека. В пришкольных садах надо больше использовать другие способы борьбы, а их немало.

Первыми помощниками по защите урожая в пришкольных садах должны быть наши пернатые друзья — птицы. Особенно большую помощь здесь приносят синицы, мухоловки, скворцы, поползны, пищухи, дятлы, трясогузки, щеглы и др. Для привлечения птиц в садах надо вывешивать птичьи домики. Многие пернатые друзья охотно селятся в них. Как мастерить дома для пернатых друзей, вы сможете узнать из брошюры нашей серии: Н. Ухатин «Птичьи домики».

А поздней осенью и особенно зимой птиц надо подкармливать. Для этого сделайте кормушки. Имеется много различных конструкций их. Вот одна из них (рис. 7). Сделана она из картона. Несколько таких кормушек можно подвешивать одну под другой. Картонную кормушку легко укрепить за окном у форточки. Тогда можно провести много интересных наблюдений. Подкармливать птиц можно семенами подсолнечника, арбуза, конопля, крошками белого хлеба, зерновыми отходами, семенами сорных трав, остатками мяса и др.

Многие садоводы для поимки насекомых применяют разного рода ловушки. Если в ловушку попадет всего

лишь шесть-семь бабочек яблонной плодоярки, то это сохранит от повреждений примерно 80—90 килограммов яблок!

Известно, что насекомых очень привлекает свет. Поэтому для их ловли можно устроить светоловушки с использованием электролампочек малой мощности.

Вот, например, интересная и в то же время несложная конструкция одной такой ловушки (рис. 8). Для ее изготовления потребуется полиэтиленовая пленка, проволока большого сечения, восемь батареек карманного фонаря, лампа УФО-4А. Лампа УФО-4А обладает ультрафиолетовым свечением, благодаря чему насекомые летят на нее особенно охотно. Батарейки соединяйте последовательно.

Посмотрите внимательно на чертеж. Устройством светоловушки совсем несложно. Корпус светоловушки — полиэтиленовый мешок, внутри которого (вверху и внизу) имеются расширяющиеся кольца из проволоки. Они придают мешку цилиндрическую форму.

К верхнему расширяющему кольцу приделана крестовина, выше ее — вторая. С ними соединены взаимно перпендикулярные экраны. Ночные насекомые, налетая на эти экраны, теряют равновесие и падают в воронку ловушки. В ловушку попадают шелкопряды, яблонная плодоярка и многие другие вредители. Лампочку УФО-4А надо поместить в отверстие, которое вырезано на месте пересечения экранов (посредине). Привяжите к верхней крестовине шнур и подвесьте ловушку на ветке плодового дерева.

Интересно, что при устройстве различных ловушек для приманки такого весьма опасного вредителя, как яблонная плодоярка, очень полезно использовать яблочный сироп или отвар из яблочной шелухи, падалицы, отбросов сушеных яблок. Бабочка плодоярки имеет очень чуткое обоняние. И она охотно летит на яблочный запах в ловушку. Яблочным отваром можно сбрызгивать или пропитывать ловушки или устанавливать в них посуду с таким отваром.

В зимнюю пору в ваш сад могут наведываться зайцы. Они повреждают молодые деревья, обгладывая кору на стволах, объедая тонкие ветви. Сильно обглоданные деревья плохо развиваются, а нередко и гибнут.

Отпугивать зайцев довольно просто, например, трещотками. Устройство трещотки вы видите на рисунке 9. Жестяная банка диаметром и длиной 15—20 сантиметров, ось, проходящая через банку и закрепляемая в деревянной рамке, небольшой камень или кусок металла для создания шума — и трещотка готова. Остается прикрепить впереди трещотки два крыла из фанеры, а позади (к раме) хвост-регулятор. В нижнюю часть рамки надо вбить деревянный стержень длиной 10—12 сантиметров, который необходимо вставить в отверстие, просверленное в торце кола.

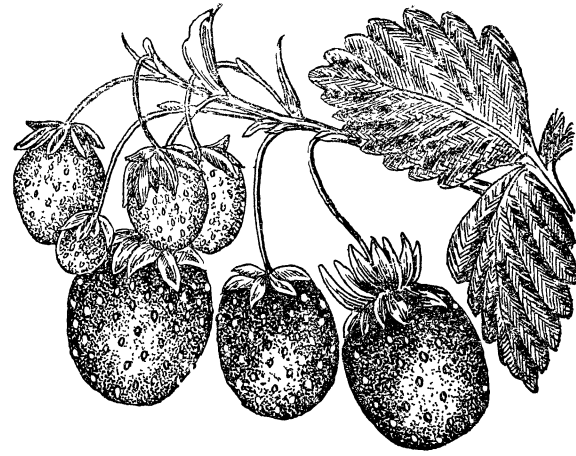
Даже от самого слабого ветерка банка поворачивается на оси, и шум от камня слышен в радиусе 300—400 метров! Такие пугала-трещотки, расставленные в пришкольном саду на расстоянии 300 метров друг от друга, хорошо защищают молодой сад от зайчих набегов.

Эти трещотки можно использовать и для отпугивания других непрошенных гостей. Часто на спелую вишню слетаются лакомки воробьи. Трещотки помогут сохранить сладкий урожай.

В пришкольных садах средней полосы страны можно выращивать и другие садовые культуры. Например, красную и белую смородину, черноплодную рябину, грушу, сливу, садовую землянику, ежевику, актинидию, облепиху.

О выращивании и уходе за этими растениями вы можете узнать в питомниках, где будете доставать их саженцы. Когда деревья еще не разрослись, между рядами можно на первых порах посадить и садовую землянику.

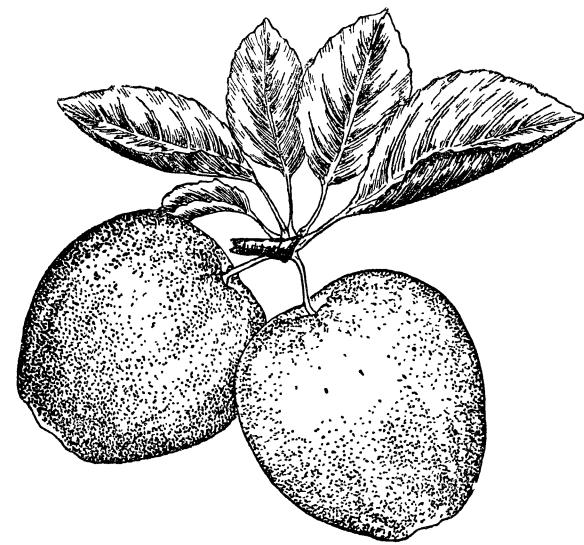
Желаем вам успеха!



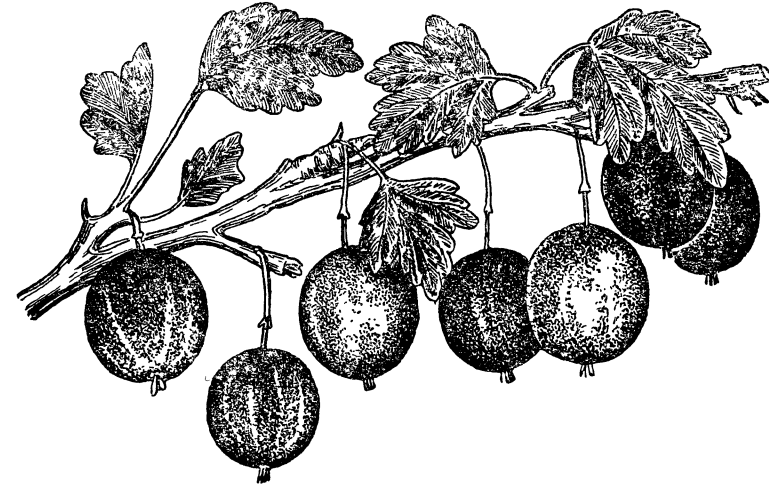
Мысовка



Новость Кузьмина



Осеннее полосатое



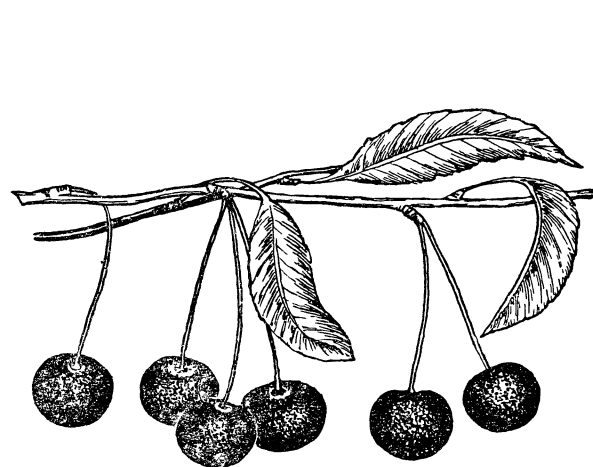
Московский красный



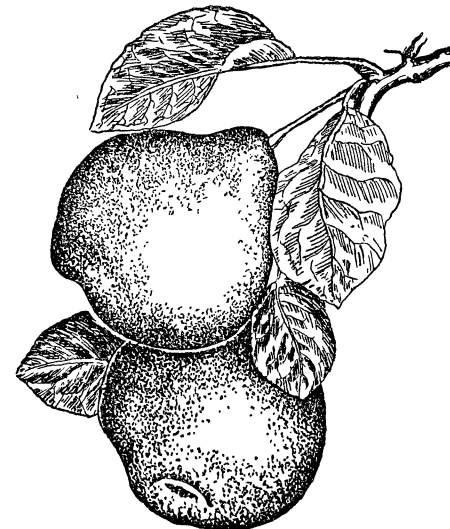
Облепиха



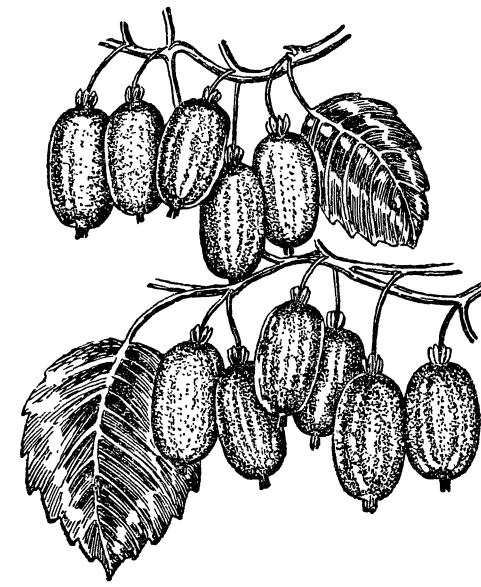
Лиа плодородная



Владимирская



Бессемянка



Актинидия

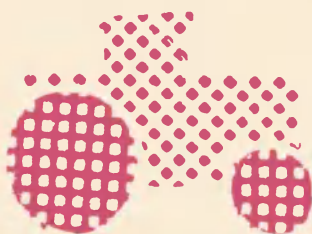
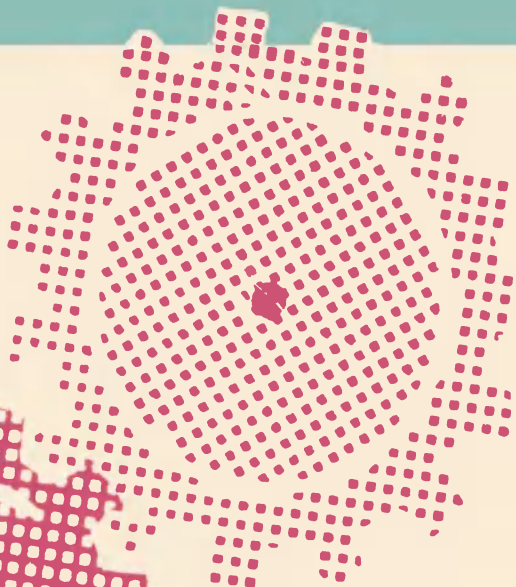
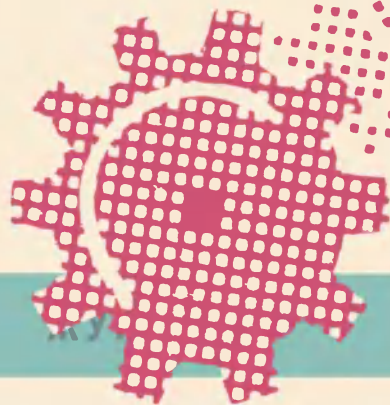


Ежевика



Рябина черноплодная

ДЛЯ УМЕЛЫХ РУК



Научный редактор А. Е. Стахурский

Художник Т. Добровольцова

Редактор Л. Архарова

Художественный редактор Г. Волашенко

Технический редактор И. Колодная

Корректор Н. Шадрина

Сдано в производство 28 I-69 г. Подписано
в печать 26/II-69 г. Л91167 Формат

70×108¹/₁₆. Печ. л. 0 75. Уел печ. л. 1. Уч.-изд.

л. 1,19 Изд. № 310. Заказ № 0463. Тираж 110 000

По оригиналам издательства

«МАЛЫШ»

Комитета по печати

при Совете Министров РСФСР

Московская типография № 13

Главполиграфпрома Комитета по печати

при Совете Министров СССР.

Москва, ул. Баумана, Денисовский пер., д. 30